

市場環球概覽

22 / 10 / 2025





前三季度經濟穩健增長

GDP突破百萬億大關

國家統計局最新數據顯示,今年前三季度中國國內生產總值達到**1015036億元**,按不變價格計算,同比增長**5.2%**。這一增速體現了中國經濟的韌性與活力,在全球經濟不確定性增加的背景下,保持了穩定的增長態勢。

這一成績的取得,得益於多方面因素的共同作用:內需市場持續擴大、產業結構優化升級、創新驅動發展戰略深入實施,以及一系列穩增長政策措施的有效落實。經濟運行總體平穩,為全年目標的實現奠定了堅實基礎。

101.5萬億

前三季度GDP

經濟總量再創新高

5.2%

同比增長率

穩健增長態勢

政策性金融工具助力投資



投放規模

截至**10月17日**,國開新型政策性金融工具已投放**1893.5億元**,全部用於補充項目資本金。



拉動效應

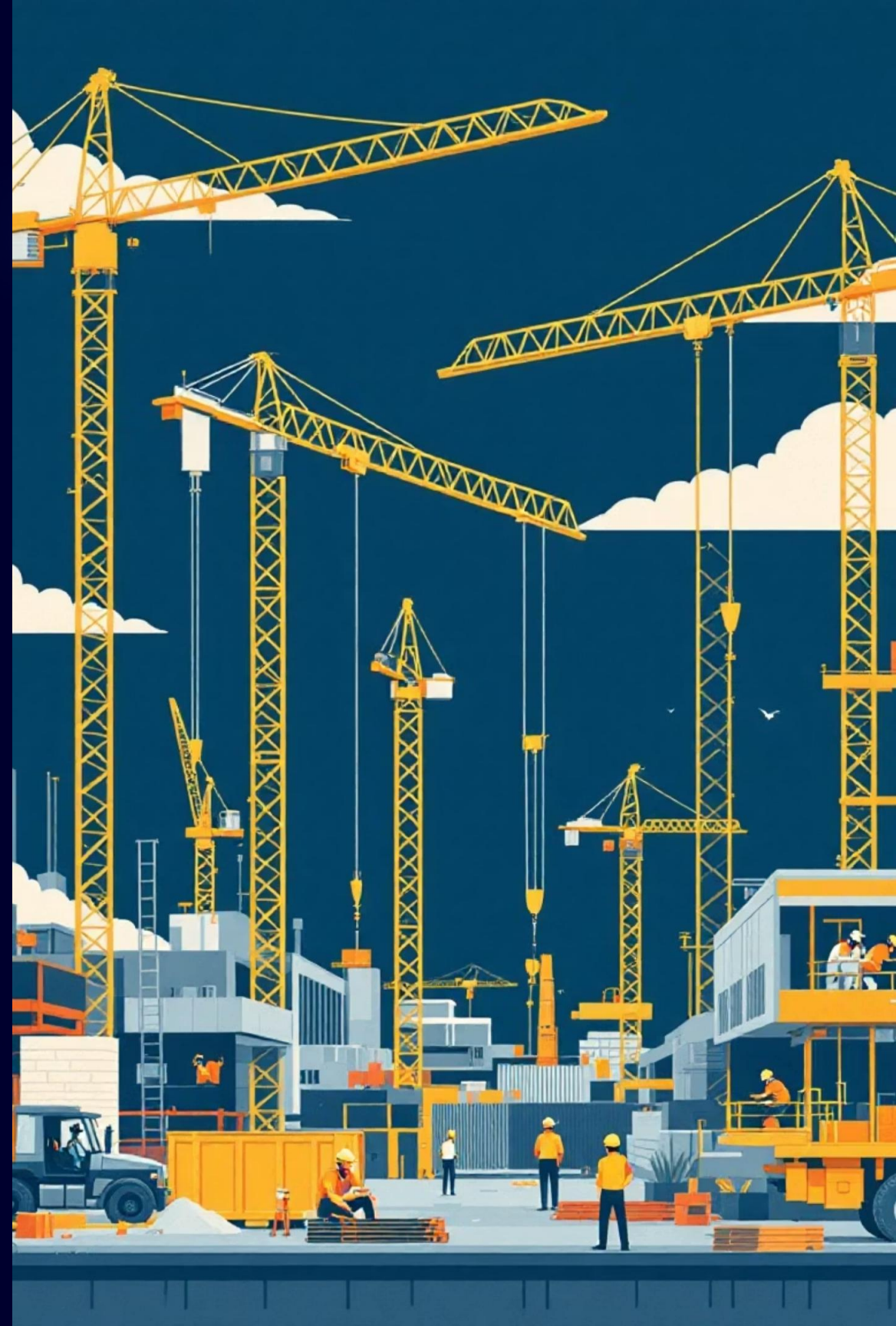
預計可拉動項目總投資**2.8萬億元**,對經濟增長形成強大支撐。



支持重點

重點支持經濟大省挑大梁,加大對民間投資和新質生產力領域的支持力度。

國開新型政策性金融工具的推出,是穩投資、促增長的重要舉措。通過精準投放,不僅能夠有效補充重大項目的資本金需求,還能發揮槓桿作用,撬動更大規模的社會投資。特別是對民間投資和新質生產力領域的傾斜支持,有助於激發市場活力,推動經濟結構優化升級。



鐵路客運創歷史新高



旅客發送量持續攀升

今年前三季度,全國鐵路發送旅客**35.4億人次**,同比增長**6%**,再創歷史同期新高。這一數據充分反映了中國經濟活動的活躍程度和人員流動的頻繁程度。

鐵路客運量的持續增長,不僅體現了交通基礎設施的不斷完善和服務質量的提升,也折射出居民出行需求的旺盛、旅遊市場的繁榮以及經濟社會的整體活力。高鐵網絡的擴展,更是為區域協調發展和人員交流提供了有力支撐。



基礎設施完善

高鐵網絡持續擴展,覆蓋範圍更廣



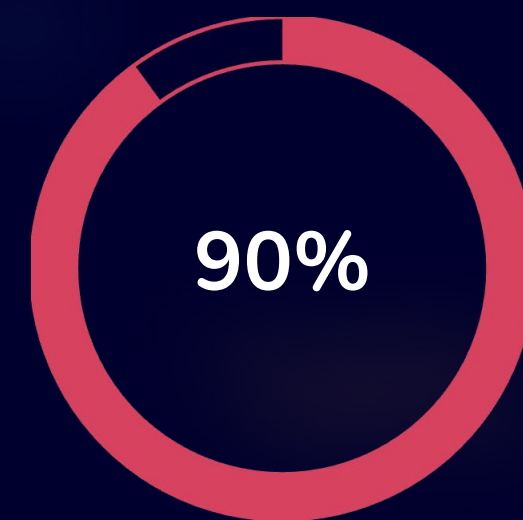
服務質量提升

智能化服務讓出行更便捷舒適

生育津貼直接發放惠民生



省份數量
實現直接發放



覆蓋率
統籌區占比

預計到**11月1日**,全國將有**25個省份**實現生育津貼直接發放至個人,占近**9成統籌區**。這項改革措施大大簡化了生育津貼的領取流程,讓參保職工能夠更快、更便捷地獲得應有的待遇。

政策優勢	惠民意義	實施效果
<ul style="list-style-type: none">• 簡化申領流程• 縮短等待時間• 提高發放效率• 減少中間環節	<ul style="list-style-type: none">• 保障職工權益• 減輕家庭負擔• 支持生育政策• 提升獲得感	<ul style="list-style-type: none">• 覆蓋範圍廣泛• 操作更加透明• 群眾滿意度高• 社會反響良好

生育津貼直接發放改革,是深化"放管服"改革、優化營商環境的重要體現,也是切實保障民生、增進人民福祉的具體行動。通過減少中間環節,不僅提高了資金使用效率,更讓政策紅利直達個人,增強了群眾的獲得感和幸福感。

穩定股市增強消費信心

《學習時報》發文強調股市穩定的重要性

《學習時報》發文指出,穩定股市對增強居民消費底氣至關重要。股市作為經濟的晴雨表,其穩定運行不僅關係到投資者的財產性收入,更直接影響居民的消費信心和消費能力。當股市表現良好時,居民財富效應增強,消費意願和能力隨之提升,從而促進經濟內循環的良性運轉。

01

完善制度建設

健全資本市場基礎制度,提高市場透明度和規範性

02

優化市場機制

完善交易機制,增強市場流動性和價格發現功能

03

加強投資者保護

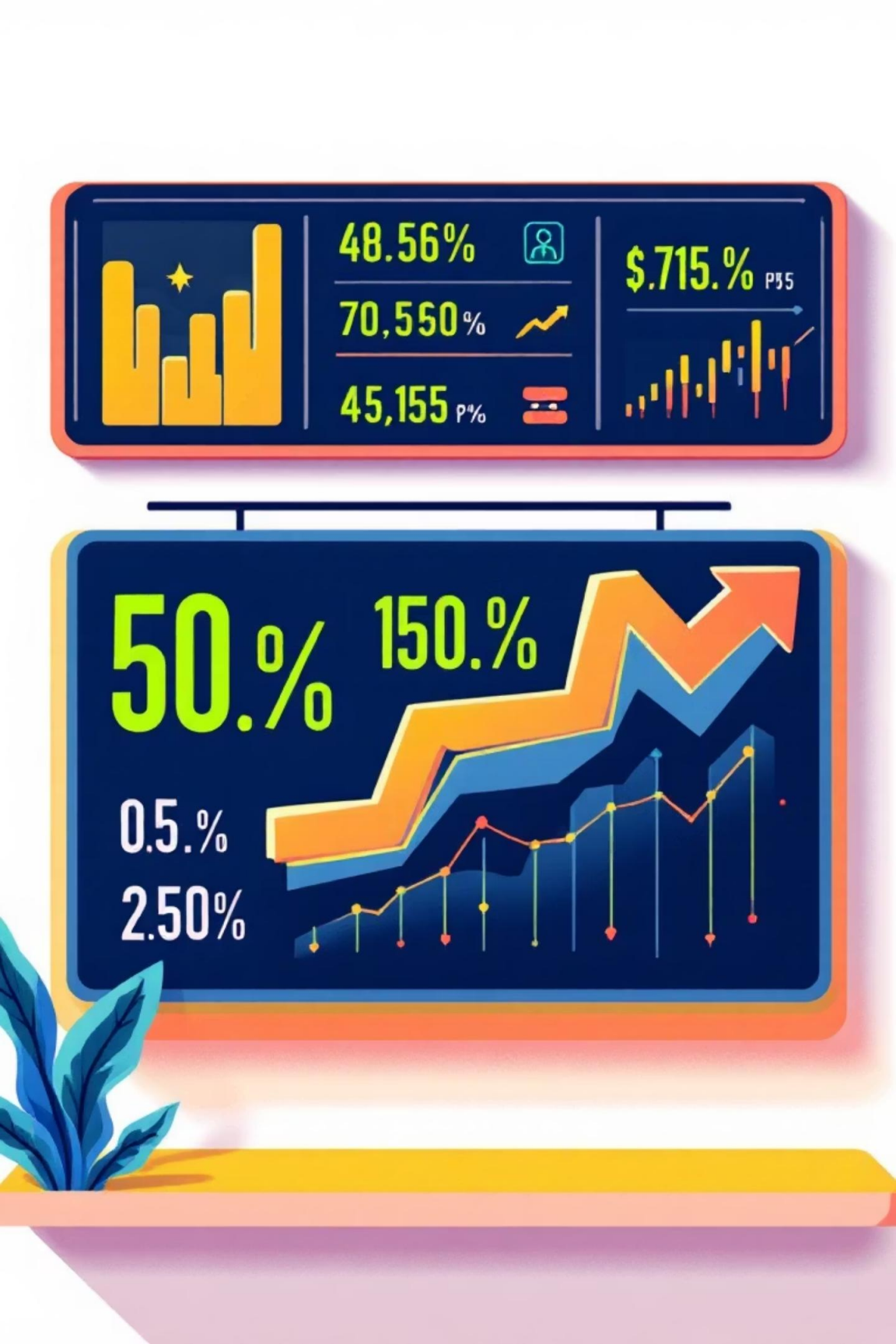
維護投資者合法權益,提升市場信心和參與度

04

強化政策協調

加強財政、貨幣、產業等政策協同,形成穩市合力

通過四方面協同推進,可以實現股市穩定增長,增強經濟內循環動力。穩定的股市環境,不僅有利於企業融資和發展,也能增強居民的財富安全感,進而提振消費,形成投資、消費、增長的良性循環。



商業地產與企業業績亮點

馬雲66億元購入商業地產

馬雲近期以**66億元**購入一處商業地產,被市場解讀為抄底投資。這一大手筆交易,不僅展現了企業家對中國經濟長期向好的信心,也反映了當前商業地產市場的投資機遇。

與此同時,一個低調家族通過該交易實現**54億元**巨額收益,體現了資產配置和時機把握的重要性。這筆交易也為市場注入了積極信號,可能帶動更多資本關注商業地產領域。



紫金礦業業績大漲

紫金礦業**2025**年前三季度財報顯示,公司營收達**2542億元**,淨利潤**378.64億元**,同比大漲**55.45%**,市值突破**8000億元**。



淨利潤增長率

這一亮眼業績得益於全球礦產資源需求的增長、公司產能的擴張以及運營效率的提升。紫金礦業作為中國礦業龍頭企業,其業績表現不僅反映了行業景氣度,也展現了企業的核心競爭力和發展潛力。





銀行存款產品調整

1 政策變化

2025年10月以來,多家中小銀行密集取消通知存款自動轉存功能

2 涉及機構

貴州務川農商銀行、北京銀行等多家中小銀行相繼調整

3 市場影響

高息存款產品縮減,儲戶資金或轉向理財、黃金等投資領域

政策調整背景

中小銀行取消通知存款自動轉存功能,是在利率市場化深化和銀行業競爭加劇背景下的主動調整。隨著存款利率持續下行,銀行需要優化負債結構,控制資金成本,以維持合理的息差水平和盈利能力。

這一調整也反映了監管部門對銀行業穩健經營的要求,引導銀行回歸本源,更加注重資產負債管理和風險防控。

對儲戶的影響

高息存款產品的縮減,可能推動部分儲戶重新配置資產,尋求更高收益的投資渠道。理財產品、黃金投資、基金等多元化投資工具,可能成為儲戶的新選擇。

這也提醒投資者需要增強風險意識,根據自身風險承受能力和投資目標,合理配置資產,實現財富的保值增值。

賽力斯集團赴港上市

發行規模

擬發行不超過**3.31億股H股**,為年內港股市場重要**IPO**項目

市值規模

公司市值已達**2543億元**,體現市場認可度

市場地位

有望刷新港股年內最大**IPO**紀錄,引發市場高度關注

賽力斯集團即將赴港上市,標誌著中國新能源汽車產業在國際資本市場的影響力進一步提升。作為新能源汽車領域的重要參與者,賽力斯集團的上市不僅為公司發展注入新的動力,也為投資者提供了分享新能源產業成長紅利的機會。

此次**IPO**的成功,將進一步鞏固公司的資金實力,支持技術研發和產能擴張,提升市場競爭力。同時,也將為香港資本市場帶來優質的新經濟標的,豐富投資者的選擇。港股市場對新能源汽車企業的青睞,反映了全球資本對中國新能源產業發展前景的看好。



中美大豆貿易格局變化

中國9月進口美國大豆數為零

中國9月自**2018年11月**以來首次零進口美國大豆,這一重大變化對全球大豆貿易格局產生深遠影響。美國大豆庫存積壓嚴重,伊利諾伊州一座穀倉甚至因爆滿而崩塌,凸顯了出口受阻帶來的壓力。

轉向南美採購

中國積極拓展進口來源,9月巴西大豆占進口總量**85.5%**

阿根廷進口激增

阿根廷大豆進口激增**91.5%**,成為重要補充來源

美國庫存壓力

出口受阻導致庫存積壓,部分倉儲設施不堪重負

這一貿易格局的變化,體現了中國進口來源多元化戰略的成效,也反映了全球農產品貿易的動態調整。通過擴大與南美國家的農業合作,中國不僅保障了國內大豆供應的穩定,也促進了與相關國家的經貿關係發展。同時,這也提醒各國需要重視貿易關係的穩定性和互利共贏,避免貿易保護主義對全球供應鏈造成衝擊。